

Anweisung zum Platzieren von Attachments

SEITE 1 VON 2

Eine Schritt-für-Schritt-Anweisung zum Platzieren von Attachments finden Sie unten.



Engager-Vorlage



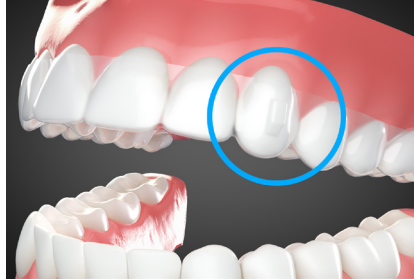
Anweisung zum Platzieren von Attachments

SEITE 2 VON 2

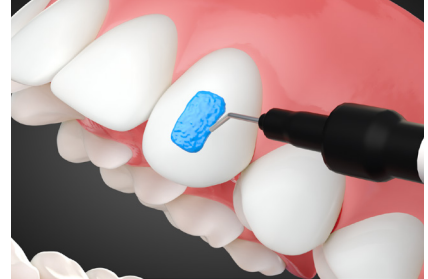
Die Trimline der ClearCorrect Attachment-Schablone wird unterhalb des Gingivalsaums platziert, um die Befestigung der Attachments auf der Zahnoberfläche zuverlässiger zu gestalten. Die untere Trimline eliminiert unnötige Retention und Steifigkeit, welche die hohe Trimline mit sich bringt. Dadurch wird verhindert, dass die Attachments beim Entfernen der Attachment-Schablone nach dem Aushärtungsprozess abfallen.



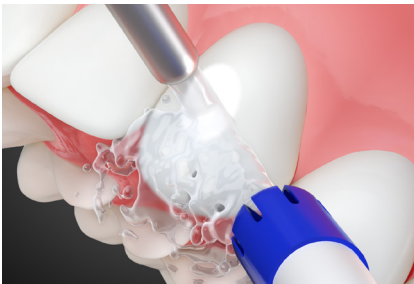
Legen Sie die Schablone an.



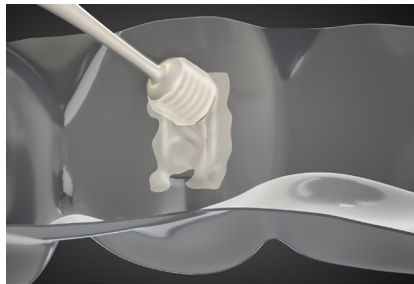
Identifizieren Sie alle Stellen, an die Attachments angebracht werden sollen.



Ätzen Sie den Zahn nur in dem Bereich, in dem sich das Attachment mit dem Zahn verbindet. Ätzen Sie nicht die gesamte Fläche.



Spülen Sie die Säure ab.



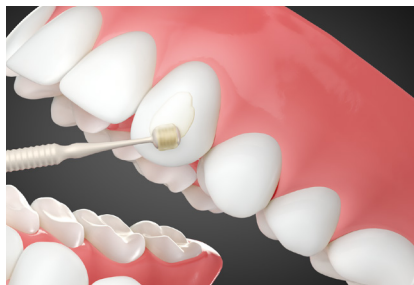
Benetzen Sie die Attachment-Mulden leicht mit Vaseline.



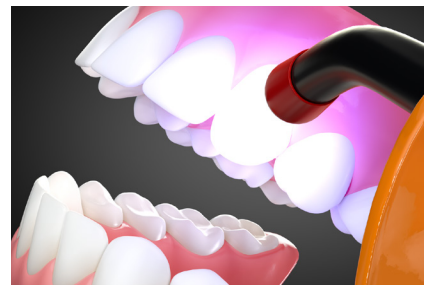
Füllen Sie die Attachment-Mulden zu 2/3 mit Kompositmaterial in Pastenconsistenz.



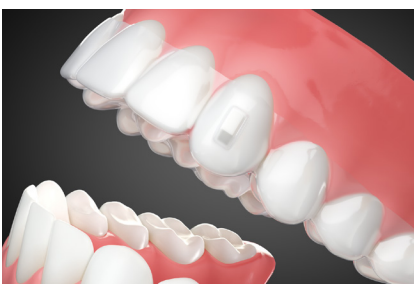
Füllen Sie das restliche 1/3 der Attachment-Mulden mit fließfähigem Kompositmaterial.



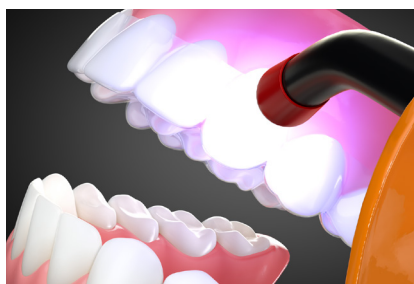
Bringen Sie auf den geätzten Zahn einen Haftvermittler auf.



Lichthärten Sie den Haftvermittler.



Setzen Sie die Schablone ein.



Lichthärten Sie das Kompositmaterial.



Nehmen Sie die Schablone heraus und entfernen Sie das überschüssige Material mit einem Scaler.