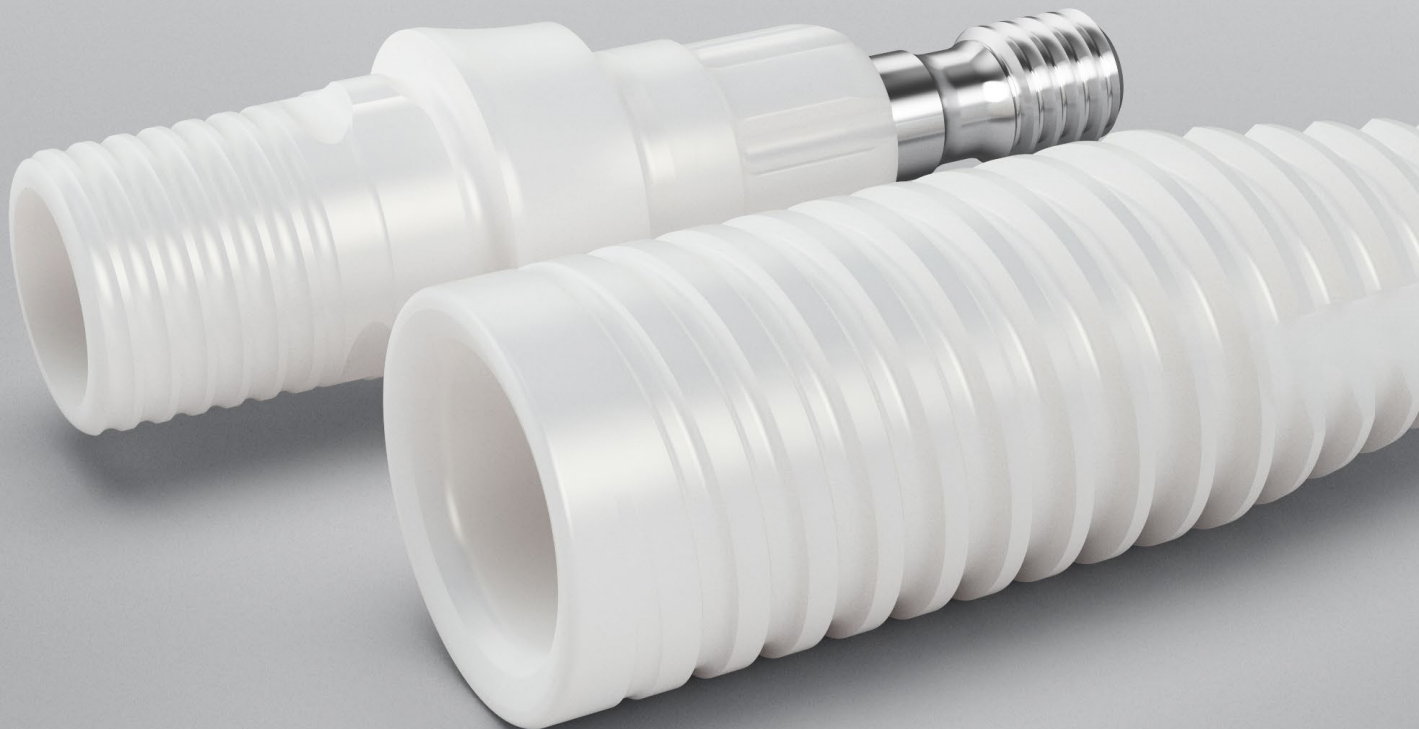




Anwenderfall

Ein Einzelzahnimplantat des
Neodent[®] Zi Ceramic Implant
System im Seitenzahnbereich
des Unterkiefers mit
Knochentransplantat

• DR. LODEWIJK VAN ZWOL



Über den Fall

Ein Einzelzahnimplantat des Neodent® Zi Ceramic Implant System im Seitenzahnbereich des Unterkiefers mit Knochentransplantat

Verantwortlicher Zahnchirurg



DR. Lodewijk van Zwol
Niederlande

Tätigkeitsschwerpunkt Implantologie

Medizinische Vorgeschichte des Patienten:

Eine 51-jährige Patientin mit einem guten allgemeinen Gesundheitszustand hatte eine Zahnlücke im rechten Unterkiefer.

Planung:

Nach einer ersten klinischen Untersuchung wurde die Insertion eines Neodent® Zi-Implantats in Regio 44 geplant. Der chirurgische Eingriff wurde zweizeitig durchgeführt. Beim ersten Eingriff wurde das Neodent® Zi-Implantat inseriert und die vestibuläre Knochenwand mit Biomaterial augmentiert. Nach sechs Monaten wurde der Zi-Gingivaformer eingesetzt.

Beschreibung des Verfahrens:

Nach der Lokalanästhesie wurde der Mukoperiostlappen leicht abgehoben. Das Bohrprotokoll folgte den Empfehlungen des Herstellers für Knochen der Klasse II: Initialbohrer, konischer Bohrer Ø 2.0, 3.5, 4.3, Versenkbohrer und Gewinde-schneider. Das Neodent® Zi-Implantat 4.3 x 10mm wurde mit einem finalen

Drehmoment von 45 Ncm inseriert, die Zi-Abdeckschraube wurde eingesetzt und das Biomaterial zur Augmentation der vestibulären Knochenwand appliziert.

Beschreibung des prothetischen Verfahrens:

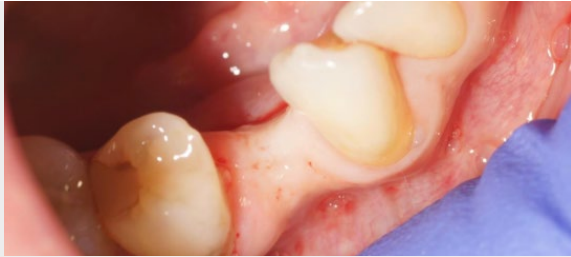
Nach der Einheilzeit wurde die definitive prothetische Versorgung über dem Zi-Basis-Sekundärteil im herkömmlichen Workflow durchgeführt. Die definitive Krone wurde eingliedert und es wurden okklusale Anpassungen vorgenommen.

Neodent® Materialien:

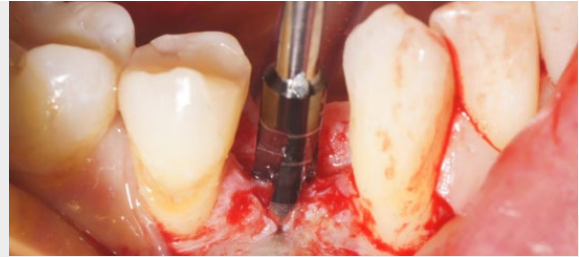


Panorama-Röntgenaufnahme der Patientin.

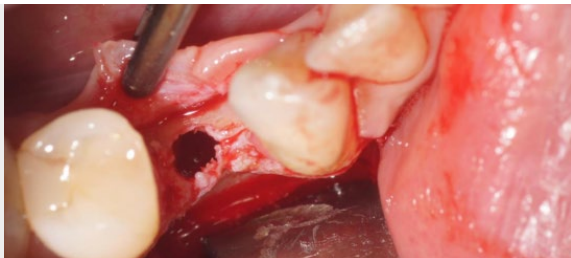
Chirurgisches und prothetisches Verfahren



01. Klinische Situation der Regio 44.



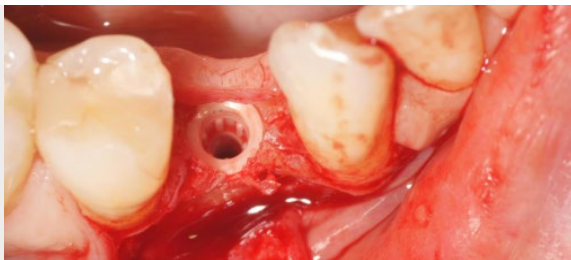
02. Bohrprotokoll für das Neodent® Zi-Implantat.



03. Klinische Situation nach dem Bohrprotokoll des Neodent® Zi-Implantats.



04. Das Zi-Implantat wird mit dem Zi-Transferteil inseriert.



05. In Regio 44 inseriertes Neodent® Zi-Implantat.



06. Über dem Neodent® Zi-Implantat eingesetzte Zi-Abdeckschraube.

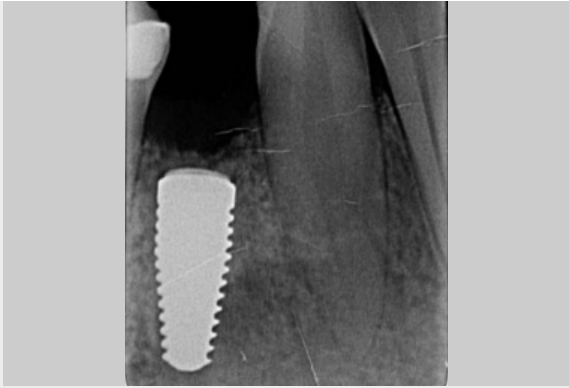


07. Das Knochentransplantat mit der Membran wird zur Knochen-augmentation appliziert.



08. Klinische Situation nach dem Nahtverschluss.

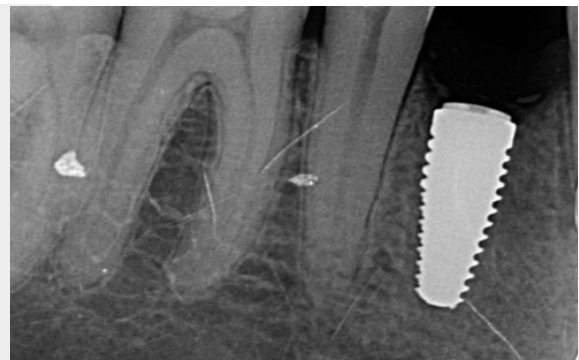
Chirurgisches und prothetisches Verfahren



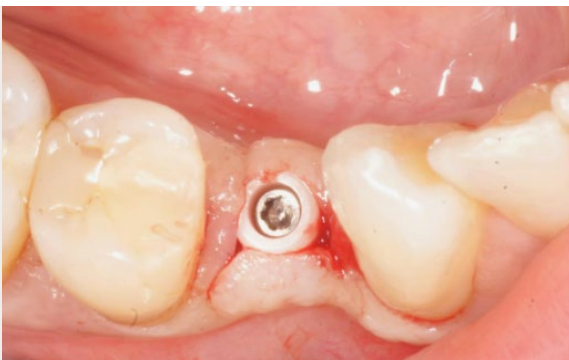
09. Röntgenologische Situation nach der Insertion des Neodent® Zi-Implantats.



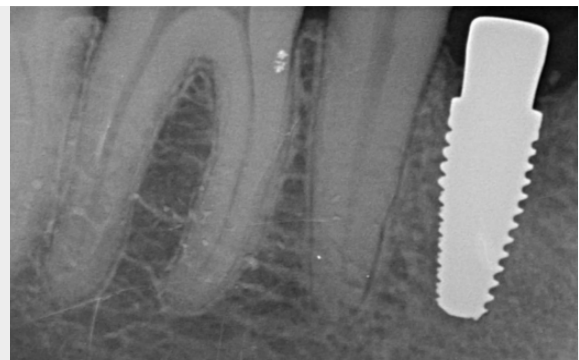
10. Klinische Situation sechs Monate nach der Insertion des Neodent® Zi-Implantats.



11. Röntgenologische Situation nach sechs Monaten.



12. Sechs Monate nach dem chirurgischen Eingriff eingesetzter Zi-Gingivaformer.



13. Röntgenologische Situation des Zi-Gingivaformers.

Chirurgisches und prothetisches Verfahren



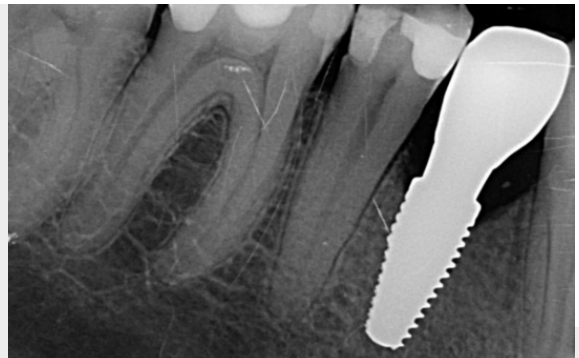
14. Abformung für die definitive Krone.



15. Eingliederung der definitiven Krone.



16. Klinische Situation der definitiven Versorgung.



17. Röntgenologische Situation der Versorgung. Nach sechs Monaten.

Erfahrungsbericht

Professionelle Meinung über das Produkt und das Verfahren mit besonderer Berücksichtigung der aus dem Fall gewonnenen Erkenntnisse

Das Verfahren war korrekt und einfach zu befolgen. Es gab keine Überraschungen.

Welche anderen Behandlungsoptionen gab es? Was spricht für diese Lösung?

Wenn Keramikimplantate verwendet werden, muss die gesamte Implantatoberfläche abgedeckt werden. Eine Option wäre die Verwendung von autologem Knochen, was aufgrund der bukkalen Breite und des Alveolarnervs jedoch riskanter ist. Bei einem ähnlichen Fall würde ich das nächste Mal eine Kombination aus autologem Knochen und Knochenersatzmaterial verwenden und den Gingivaformer vielleicht sofort einsetzen.

So schön geht sorglos.



Ihr Widerspruchsrecht: Wenn Sie der Verarbeitung Ihrer Daten für Werbezwecke widersprechen oder eine erteilte Einwilligung widerrufen möchten, genügt jederzeit eine Nachricht an unseren Datenschutzbeauftragten per E-Mail an datenschutz.de@straumann.com oder per Post an Straumann GmbH, Datenschutzbeauftragter, Heinrich-von-Stephan-Straße 21, 79100 Freiburg. Dies gilt ebenso, wenn Sie aus Gründen, die sich aus Ihrer besonderen Situation ergeben, der Verarbeitung Ihrer Daten widersprechen wollen.

© Institut Straumann AG, 2023. Alle Rechte vorbehalten. Straumann® und/oder andere hier erwähnte Marken und Logos von Straumann® sind Marken oder eingetragene Marken der Straumann Holding AG und/oder ihrer verbundenen Unternehmen.



www.neodent.de/neodent_zi

 **NEODENT**[®]
A Straumann Group Brand