

Técnica de cubeta cerrada

para implantes 2 mm subcrestales



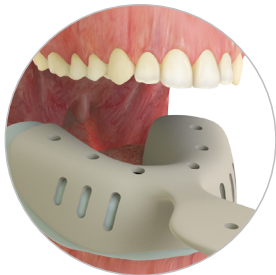
1. Hay dos tamaños (regular/largo) y dos tipos de postes de impresión (Exact/No Exact) dependiendo de la situación del paciente. Coloque el poste de impresión en el implante y apriete el tornillo a mano con un destornillador hexagonal 1.2.



2. Coloque la cofia de impresión polimérica encima del poste de impresión para cubeta cerrada. Las flechas de la cofia deberán quedar alineadas en dirección vestibulo-lingual.



3. Aplique material de impresión alrededor del poste para garantizar la integridad de la impresión.



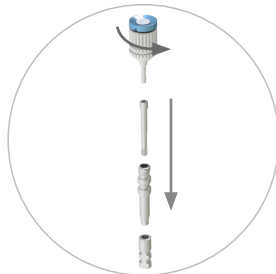
4. Rellene la cubeta con material de impresión y colóquela en la boca del paciente. Espere a que se produzca la polimerización del material y retire la cubeta con cuidado.



5. La cofia de impresión queda atrapada en el material de impresión polimerizado y se desprende del poste de impresión al retirar la cubeta.



6. Desatornille y retire el poste de impresión de la boca del paciente.



7. Monte el análogo del implante en el poste de impresión (sin la cofia que ha quedado atrapada en la cubeta) utilizando el destornillador para poste de impresión.

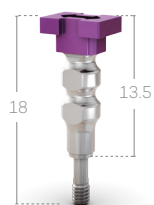


8. Vuelva a colocar el poste de impresión en la cubeta. Empuje con cuidado el poste para introducirlo en la cofia que se encuentra en el material de impresión hasta notar al tacto que los componentes se encuentran acoplados.



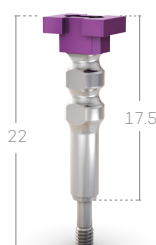
9. La impresión está lista para crear un modelo.

108.148



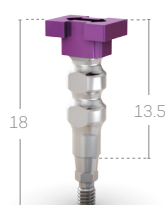
Implante CM
Poste de impresión para
cubeta cerrada

108.149



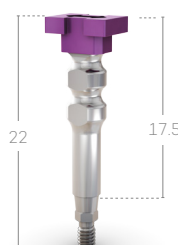
Implante CM
Poste de impresión para
cubeta cerrada (largo)

108.152



Implante CM Exact
Poste de impresión para
cubeta cerrada

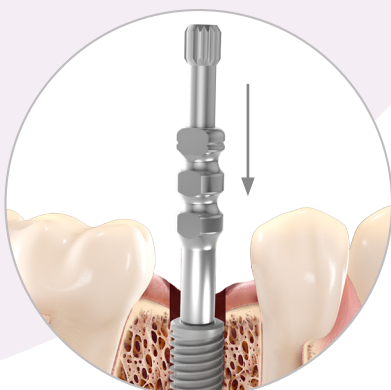
108.153



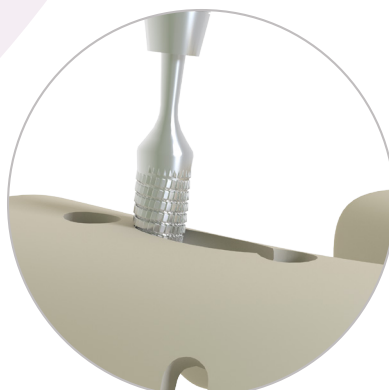
Implante CM Exact
Poste de impresión para
cubeta cerrada (largo)

Técnica de cubeta abierta

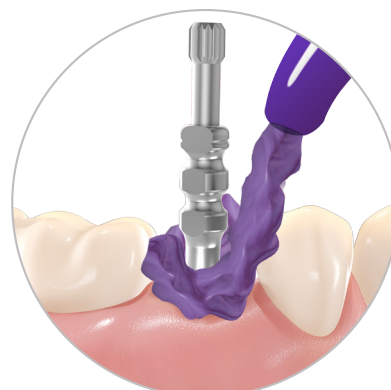
para implantes 2 mm subcrestales



1. Hay dos tamaños (regular/largo) y dos tipos de postes de impresión (Exact/No Exact) dependiendo de la situación del paciente. Coloque el poste de impresión en el implante y apriete el tornillo a mano. Es posible utilizar un destornillador hexagonal 1.2.



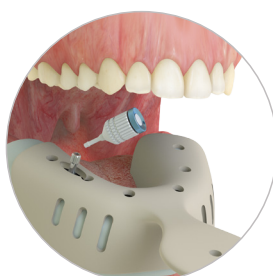
2. Prepare la cubeta practicando una apertura para poder acceder al poste de impresión tras el fraguado del material.



3. Aplique material de impresión alrededor del poste para garantizar la integridad de la impresión.



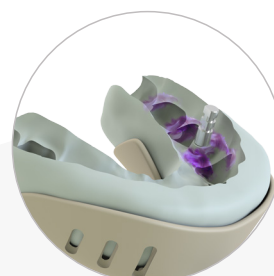
4. Rellene la cubeta con material de impresión y colóquela en la boca del paciente. Asegúrese de que la cabeza del tornillo sobresale del material de impresión y la cubeta y espere a que se produzca la polimerización del material.



5. Afloje el tornillo del poste de impresión en sentido antirrotatorio con un destornillador hexagonal 1.2 y retire la cubeta con cuidado.

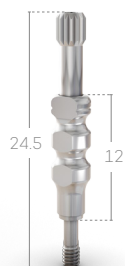


6. Coloque el análogo del implante en su posición y apriete el tornillo que se encuentra en la posición opuesta al análogo. Asegúrese de que todo queda estable y establezca el análogo en su porción retentiva para impedir la rotación del poste de impresión.



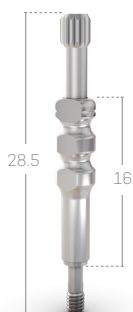
7. La impresión está lista para crear un modelo.

108.150



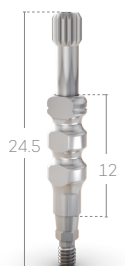
Implante CM
Poste de impresión para
cubeta abierta

108.151



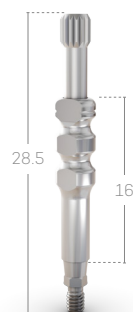
Implante CM
Poste de impresión para
cubeta abierta (largo)

108.154



Implante CM Exact
Poste de impresión para
cubeta abierta

108.155



Implante CM Exact
Poste de impresión para
cubeta abierta (largo)