



# UN SOURIRE POUR TOUT LE MONDE.

SOLUTION D'ARCADE COMPLÈTE  
AVEC FIXATION IMMÉDIATE NEODENT®  
NEOARCH®.



 **NEODENT**  
A Straumann Group Brand

 **GM** Connexion  
Grand Morse®

 **Implant  
Helix®**

 **Surface  
Acqua**

# UN SEUL OBJECTIF

## Créer de nouveaux sourires tous les jours

Fondé par un dentiste pour les dentistes, dans le but de changer des vies. Neodent® est 2e dans le classement mondial des firmes productrices d'implants dentaires, et offre des produits dont la performance est de qualité et où la réussite clinique est éprouvée. Les solutions de Neodent se concentrent sur des concepts de traitement progressifs, tels que l'immédiateté, pour permettre le développement de la dentisterie et de l'offrir à des prix abordables pour créer chaque jour de nouveaux sourires.



**2e dans le classement mondial des firmes productrices d'implants dentaires\***

Disponible dans plus de 40 pays.



**25 années d'existence**

Plus de deux décennies à se concentrer sur le développement de la dentisterie implantaire.



**Confiance clinique : + de 45 000 dentistes**

Un des plus grands réseaux de professionnels dentaires.



**Réussite clinique**

+ de 1,6 million d'implants vendus chaque année.



**Preuve clinique**

+ de 250 études

\*Données internes

# UN SOURIRE POUR TOUT LE MONDE

Neodent® NeoArch®.  
Solution d'arcade complète avec fixation immédiate.

Les exigences toujours plus élevées pour un traitement moins long représentent un défi important pour les professionnels dentaires en particulier chez les patients présentant des déficiences anatomiques. Le système implantaire Neodent® offre une solution optimisée pour les protocoles de traitement avec fixation immédiate chez les patients édentés. Il permet d'améliorer considérablement la satisfaction et la qualité de vie des patients grâce à une restauration immédiate à la fois en termes fonctionnels et esthétiques <sup>(1)</sup>.



Mise en charge immédiate conduisant à une réduction des temps de traitement.

- Les implants postérieurs inclinés évitent l'utilisation de procédures de greffe <sup>(2)</sup>.
- Conception implantaire optimisée permettant de garantir une excellente stabilité primaire dans tous les types de tissus osseux <sup>(3)</sup>.
- La surface hydrophile de Neodent®, Acqua, a été conçue pour permettre un accès immédiat du sang à la surface de l'implant.



Esthétique naturelle immédiate avec des options de restauration flexibles.

- Une large gamme d'options de hauteurs gingivales pour satisfaire les besoins de vos patients.
- 6 options pour la partie secondaire droite et 3 options pour chacune des parties secondaires angulées à 17° et 30°.



Une tranquillité d'esprit immédiate grâce à une base stable.

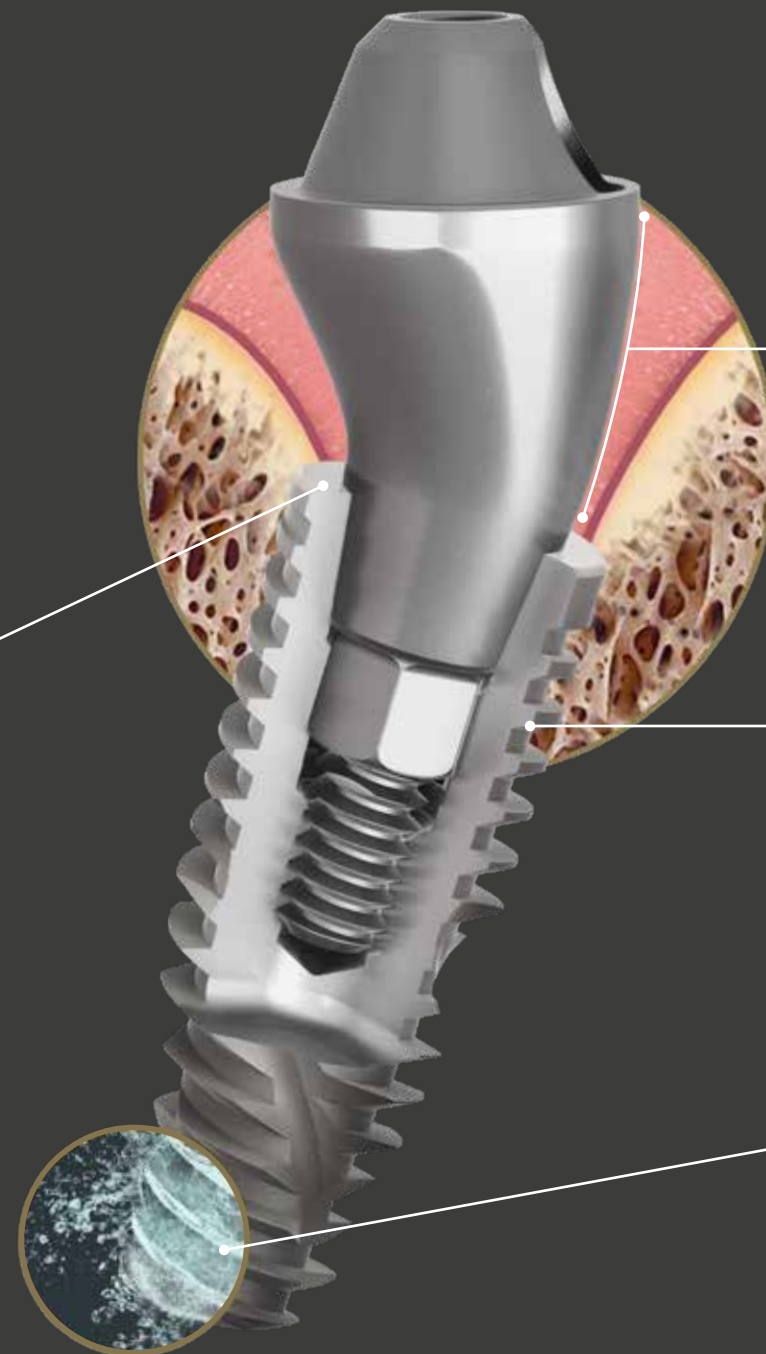
- Une seule connexion quel que soit le diamètre.
- Connexion unique associant une switching plate-forme associée à un cône Morse profond 16° incluant une indexation interne.

# LE NIVEAU SUPÉRIEUR D'UNE ARCADE COMPLÈTE AVEC MISE EN CHARGE IMMÉDIATE

NeoArch® Grand Morse® intègre les technologies de Neodent® conçues pour améliorer la restauration d'arcade complète avec mise en charge immédiate. L'association de la stabilité de Grand Morse®, de la polyvalence d'Helix®, de la prédictibilité de la surface Aqua, avec la forme optimale de la partie secondaire conique Mini optimise l'efficacité de NeoArch® : un implant, une connexion, une partie secondaire.

## Connexion Grand Morse® : une base stable et solide conçue pour une réussite à long terme.

- Une seule connexion prothétique pour tous les implants Grand Morse® : facilité d'utilisation.
- Connexion à cône Morse 16° : conçue pour garantir un ajustement étroit pour une étanchéité optimale de la connexion.
- La connexion à cône Morse avec switching plate-forme respecte le concept de switching plate-forme.
- Connexion profonde à cône Morse : conçue pour une distribution optimale des charges.
- Indexation interne : positionnement précis de la partie secondaire, protection contre la rotation et manipulation facile.



## Chirurgical

### Partie secondaire conique Mini angulée : esthétique naturelle immédiate.

- Profil d'émergence optimisé : réduire la nécessité d'un profilage osseux.
- Plusieurs options de hauteur gingivale : adaptation à la disponibilité des tissus.
- Angulation optimale de 17° et 30° : adaptation à l'anatomie du patient.
- Noyau court, forte angulation : optimisation de l'ajustement passif et de la compensation de l'angulation.

### Grand Morse® Helix® : polyvalence inégalée.

- Conception entièrement conique du corps de l'implant : permet de préparer l'ostéotomie
- Contour hybride : favorise la stabilité avec une flexibilité de positionnement vertical.
- Filetage progressif et dynamique : conçu pour garantir une excellente stabilité primaire dans tous les types de tissus osseux.
- Apex actif : auto-taroudage.

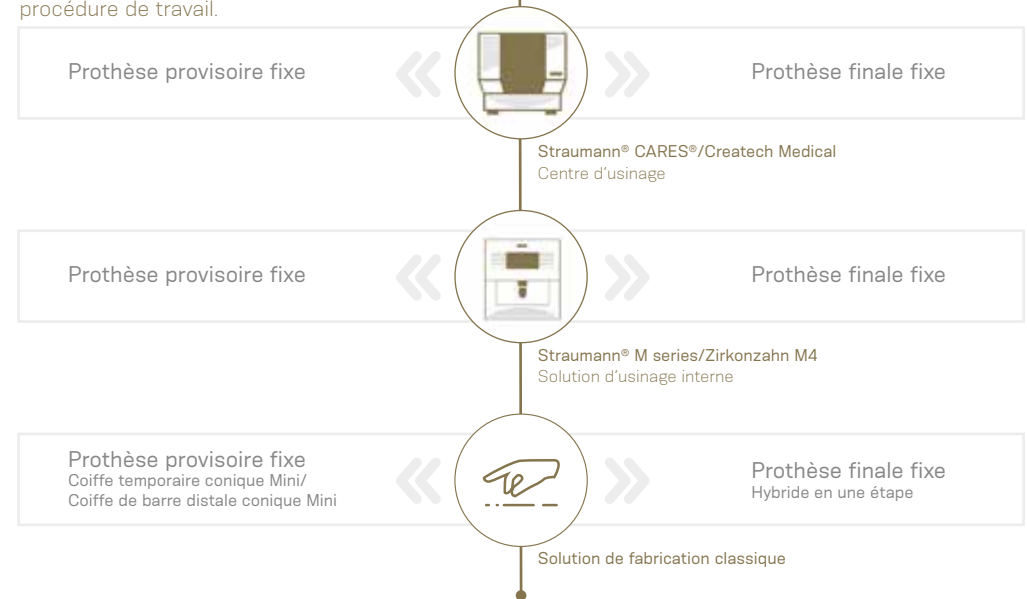
### Surface Acqua : prédictibilité élevé du traitement.

- Surface sablée à gros grains et mordancée : remarquable surface NeoPoros
- Surface hydrophile : accessibilité immédiate à une plus grande surface <sup>[4]</sup>.

## Prothétique

### Solutions de restauration complètes : répondre aux attentes de tous les patients.

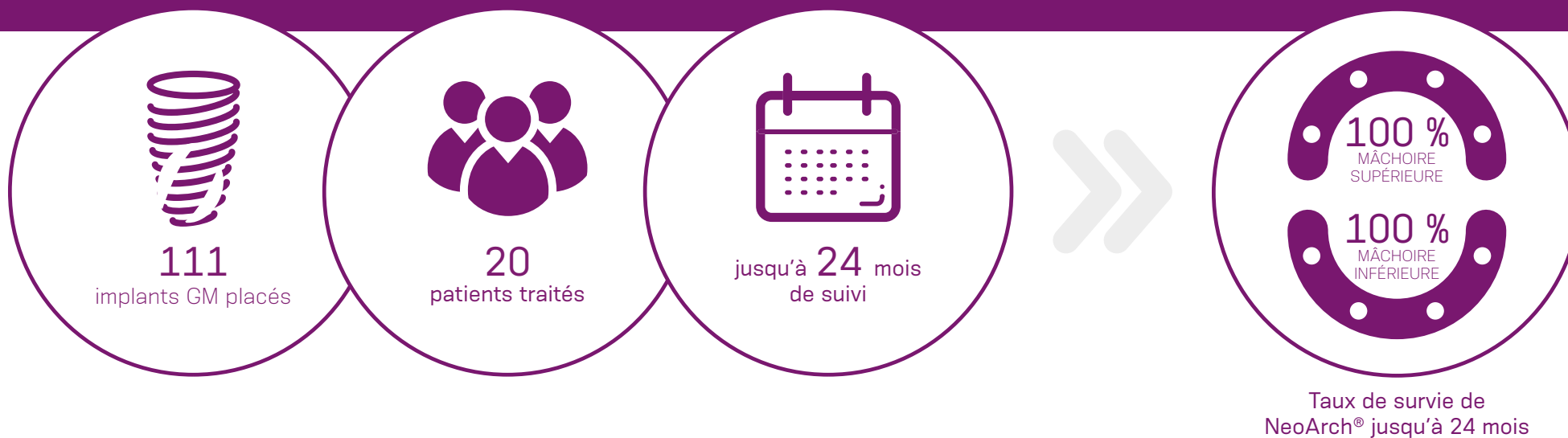
Répondre aux attentes du patient en matière de stabilité et de confort grâce aux armatures complètes usinées et sur mesure pour les restaurations provisoires ou définitives au niveau des parties secondaires en utilisant une large gamme de matériaux et n'importe qu'elle procédure de travail.



# CLINIQUEMENT PROUVÉ PAR DES DENTISTES DU MONDE ENTIER

Haute prédictibilité chirurgicale et restauratrice.

Une analyse de cas prospective a démontré la grande prévisibilité du système d'implant Neodent® Grand Morse®. Sur 111 implants GM (37 dans la mâchoire supérieure et 74 dans la mâchoire inférieure) posés avec un suivi allant jusqu'à 24 mois, NeoArch® a réalisé et atteint un taux de réussite de 100%.



Donnée basée sur l'approbation du projet du comité d'éthique, numéro 1 677 012 le 13 août 2016.



### Dr Joe Bhat

GBDS FDS RCS MClInDent MRD RCSEd, Hon. Professeur invité ; Spécialiste en prosthodontie et chirurgie buccale, Joe est actuellement un professeur hon. Invité à l'Université MM, Inde. Il travaille essentiellement en tant que praticien clinique privé pour l'orientation des patients au Moor Park Specialist Dental Centre. Il a également enseigné le programme de Master en dentisterie clinique du prestigieux Eastman Dental Institute. Il est actuellement membre de l'International Team for Implantology (ITI), membre de l'International College of Dentists (ICD), et examinateur du Royal College of Surgeons d'Édimbourg pour le Diplôme en implantologie dentaire.

« L'entreprise et l'équipe du secteur représentent l'un des critères les plus importants dans la sélection des implants. Le soutien et la connaissance des produits du secteur sont essentiels à la bonne prise en charge clinique du patient. La deuxième caractéristique la plus importante est la facilité d'utilisation : simples étapes chirurgicales et protocoles de restauration prédictibles. Le nouveau système implantaire Neodent® GM a révolutionné la prise en charge de mes cas de restauration d'arcades complètes. Ce système implantaire repose sur des données historiques solides, présente une très grande stabilité primaire et un portefeuille de prothèses très simple, facile à comprendre et à exécuter. Cela le rend plus abordable pour le patient et évite ainsi la nécessité de plans de traitement plus agressifs, tels que des préparations de bridges qui rendent le pronostic à long terme de leur prothèse beaucoup plus prédictible. »



### Dr Luis Eduardo Marques Padovan

Master et doctorat en chirurgie maxillofaciale de l'université d'état de São Paulo – ARAÇATUBA ; Professeur Membre adjoint de l'AMERICAN ACADEMY OF IMPLANT DENTISTRY – AAID ; Professeur de troisième cycle – Master en implantologie du Latin American Institute of Research and Dental Education – ILAPEO – Curitiba – PR.

« La restauration d'arcade complète représente un défi pour le cabinet dentaire et exige une phase de planification appropriée par le dentiste. L'indication des implants ostéointégrés pour ce type de traitement nécessite des solutions offrant fiabilité et simplicité, ainsi que des résultats précis, et qui restituent la fonctionnalité et l'esthétique de manière prédictible pour le patient. Grâce aux progrès réalisés dans les systèmes implantaires, telles les connexions et surfaces améliorées Neodent® Grand Morse®, nous sommes en mesure d'indiquer la solution fixe d'arcade complète sur 4 implants avec mise en charge immédiate, ce qui procure un traitement immédiat et donne la confiance nécessaire aux patients pour sourire. »



### Dr Arantza Rodríguez

Diplômé en dentisterie. Université européenne (Madrid) ; Spécialiste en chirurgie buccale et en implantologie-prothétique. CSI CEU ; Professeur de Master en chirurgie orale et implantologie-prothétique. URIC 2007 – 2016. Conférencier lors de formations, présentations et ateliers sur la dentisterie restauratrice et l'implantologie dans plusieurs congrès nationaux et internationaux.

« NeoArch® est, en tant que membre d'une équipe de chirurgiens-prothésistes, la solution parfaite pour les patients présentant une perte osseuse significative, en améliorant tous les avantages pour le chirurgien, en associant la stabilité primaire de la conception de l'implant, la meilleure micro-surface et un protocole chirurgical simple, et en évitant les interventions chirurgicales invasives comme un soulèvement du plancher sinusien. En tant que clinicien connaissant les avantages de ce type de protocoles, je pense que nous devons être formés pour pouvoir les aborder en offrant garantie et prédictibilité, car les protocoles du passé n'ont aucune place d'un point de vue biologique et sont de moins en moins acceptés par nos patients. »



### Dr José Vallejo

Diplômé en dentisterie. Université Complutense (Madrid). Prothésiste et implantologiste. Université Complutense (Madrid). Master en chirurgie buccale, implantologie et articulation temporo-mandibulaire (ATM). Jiménez Díaz Foundation. Conférencier lors de formations, présentations et ateliers sur la dentisterie restauratrice et l'implantologie dans plusieurs congrès nationaux et internationaux. Auteur et co-auteur de plusieurs articles dans des revues scientifiques.

« La caractéristique la plus importante que nous recherchons pour un système implantaire peut se résumer à cette définition : il doit se comporter comme un véritable système, et couvrir tous les besoins chirurgicaux et prothétiques. Ces avantages sont améliorés chez des patients spécifiques qui nécessitent une restauration d'arcade complète, associée à une résorption osseuse importante. Les protocoles avancés, tels que NeoArch®, s'avèrent être des solutions simples chez ce type de patients démontrant des taux de réussite considérables sur plus de 30 ans. Ces protocoles permettent d'améliorer les résultats grâce à l'ajout d'implants et de protocoles d'usinage spécifiques, conçus pour une mise en charge immédiate avec une pose sous-crestale et optimisés par une connexion cône Morse. Ils permettent ainsi une mise en charge immédiate et des résultats esthétiques et fonctionnels associés à l'ajustement précis grâce au cône Morse, sans micromouvements ni microfiltration biologique. »

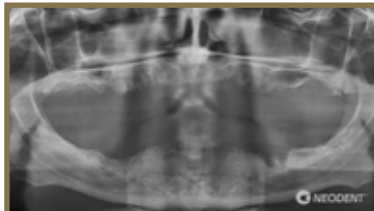
# CAS CLINIQUE

---

Grand Morse® Mâchoire inférieure NeoArch®.



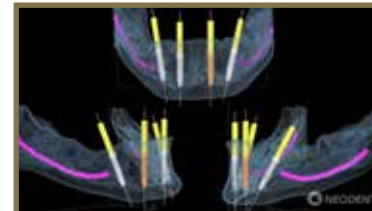
1. Image, avant l'extraction des dents.



2. 3-4 mois après l'extraction des dents et la prothèse amovible immédiate.



3. Vue initiale de la mâchoire inférieure.



4. Analyse tomographique et planification des implants.



5. Mesureur d'angle de 17° après usinage avec foret 2,0 vérifiant le positionnement final de la partie secondaire.



10. Implants mis en place.



11. Vérification du positionnement final de l'implant selon un angle de 17° conformément à l'arcade opposée.



12. Vérification du positionnement final de l'implant selon un angle de 30° conformément à l'arcade opposée.



13. Parties secondaires en position et lambeau suturé.



14. Utilisation d'attelles avec des coiffes pour porte-empreinte ouvert sur une partie secondaire conique Mini avec guide multifonctions.





6. Mesureur d'angle de 30° après usinage avec foret 2,0 vérifiant le positionnement final de la partie secondaire.



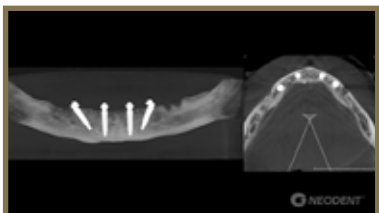
7. Vérification du positionnement de l'implant pour la prothèse postérieure avec des indicateurs de direction et des mesureurs d'angle.



8. Aperçu du positionnement final des implants avec guide multifonctions.



9. Pose d'un implant postérieur angulé.



15. Tomographie finale juste après l'intervention chirurgicale.



16. Vue clinique de la restauration de la prothèse.





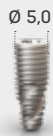













17. Image panoramique finale avec la barre positionnée sur des parties secondaires Neodent®.

Cas clinique  
du Dr Geninho Thomé.

# PROTOCOLE DE TRAVAIL NEOARCH®

## CHIRURGICAL

Implants Helix®	 <p>Ø 3,5</p>	 <p>Ø 3,75</p>	 <p>Ø 4,0</p>	 <p>Ø 4,3</p>	 <p>Ø 5,0</p>																																																																																																									
Surface	<table border="1"> <thead> <tr> <th></th> <th>Acqua</th> <th>NeoPoros</th> </tr> </thead> <tbody> <tr><td>8.0</td><td>140.943</td><td>109.943</td></tr> <tr><td>10.0</td><td>140.944</td><td>109.944</td></tr> <tr><td>11.5</td><td>140.945</td><td>109.945</td></tr> <tr><td>13.0</td><td>140.946</td><td>109.946</td></tr> <tr><td>16.0</td><td>140.947</td><td>109.947</td></tr> <tr><td>18.0</td><td>140.988</td><td>109.988</td></tr> </tbody> </table>		Acqua	NeoPoros	8.0	140.943	109.943	10.0	140.944	109.944	11.5	140.945	109.945	13.0	140.946	109.946	16.0	140.947	109.947	18.0	140.988	109.988	<table border="1"> <thead> <tr> <th></th> <th>Acqua</th> <th>NeoPoros</th> </tr> </thead> <tbody> <tr><td>8.0</td><td>140.976</td><td>109.976</td></tr> <tr><td>10.0</td><td>140.977</td><td>109.977</td></tr> <tr><td>11.5</td><td>140.978</td><td>109.978</td></tr> <tr><td>13.0</td><td>140.979</td><td>109.979</td></tr> <tr><td>16.0</td><td>140.980</td><td>109.980</td></tr> <tr><td>18.0</td><td>140.981</td><td>109.981</td></tr> </tbody> </table>		Acqua	NeoPoros	8.0	140.976	109.976	10.0	140.977	109.977	11.5	140.978	109.978	13.0	140.979	109.979	16.0	140.980	109.980	18.0	140.981	109.981	<table border="1"> <thead> <tr> <th></th> <th>Acqua</th> <th>NeoPoros</th> </tr> </thead> <tbody> <tr><td>8.0</td><td>140.982</td><td>109.982</td></tr> <tr><td>10.0</td><td>140.983</td><td>109.983</td></tr> <tr><td>11.5</td><td>140.984</td><td>109.984</td></tr> <tr><td>13.0</td><td>140.985</td><td>109.985</td></tr> <tr><td>16.0</td><td>140.986</td><td>109.986</td></tr> <tr><td>18.0</td><td>140.987</td><td>109.987</td></tr> </tbody> </table>		Acqua	NeoPoros	8.0	140.982	109.982	10.0	140.983	109.983	11.5	140.984	109.984	13.0	140.985	109.985	16.0	140.986	109.986	18.0	140.987	109.987	<table border="1"> <thead> <tr> <th></th> <th>Acqua</th> <th>NeoPoros</th> </tr> </thead> <tbody> <tr><td>8.0</td><td>140.948</td><td>109.948</td></tr> <tr><td>10.0</td><td>140.949</td><td>109.949</td></tr> <tr><td>11.5</td><td>140.950</td><td>109.950</td></tr> <tr><td>13.0</td><td>140.951</td><td>109.951</td></tr> <tr><td>16.0</td><td>140.952</td><td>109.952</td></tr> <tr><td>18.0</td><td>140.989</td><td>109.989</td></tr> </tbody> </table>		Acqua	NeoPoros	8.0	140.948	109.948	10.0	140.949	109.949	11.5	140.950	109.950	13.0	140.951	109.951	16.0	140.952	109.952	18.0	140.989	109.989	<table border="1"> <thead> <tr> <th></th> <th>Acqua</th> <th>NeoPoros</th> </tr> </thead> <tbody> <tr><td>8.0</td><td>140.953</td><td>109.953</td></tr> <tr><td>10.0</td><td>140.954</td><td>109.954</td></tr> <tr><td>11.5</td><td>140.955</td><td>109.955</td></tr> <tr><td>13.0</td><td>140.956</td><td>109.956</td></tr> <tr><td>16.0</td><td>140.957</td><td>109.957</td></tr> <tr><td>18.0</td><td>140.990</td><td>109.990</td></tr> </tbody> </table>		Acqua	NeoPoros	8.0	140.953	109.953	10.0	140.954	109.954	11.5	140.955	109.955	13.0	140.956	109.956	16.0	140.957	109.957	18.0	140.990	109.990
	Acqua	NeoPoros																																																																																																												
8.0	140.943	109.943																																																																																																												
10.0	140.944	109.944																																																																																																												
11.5	140.945	109.945																																																																																																												
13.0	140.946	109.946																																																																																																												
16.0	140.947	109.947																																																																																																												
18.0	140.988	109.988																																																																																																												
	Acqua	NeoPoros																																																																																																												
8.0	140.976	109.976																																																																																																												
10.0	140.977	109.977																																																																																																												
11.5	140.978	109.978																																																																																																												
13.0	140.979	109.979																																																																																																												
16.0	140.980	109.980																																																																																																												
18.0	140.981	109.981																																																																																																												
	Acqua	NeoPoros																																																																																																												
8.0	140.982	109.982																																																																																																												
10.0	140.983	109.983																																																																																																												
11.5	140.984	109.984																																																																																																												
13.0	140.985	109.985																																																																																																												
16.0	140.986	109.986																																																																																																												
18.0	140.987	109.987																																																																																																												
	Acqua	NeoPoros																																																																																																												
8.0	140.948	109.948																																																																																																												
10.0	140.949	109.949																																																																																																												
11.5	140.950	109.950																																																																																																												
13.0	140.951	109.951																																																																																																												
16.0	140.952	109.952																																																																																																												
18.0	140.989	109.989																																																																																																												
	Acqua	NeoPoros																																																																																																												
8.0	140.953	109.953																																																																																																												
10.0	140.954	109.954																																																																																																												
11.5	140.955	109.955																																																																																																												
13.0	140.956	109.956																																																																																																												
16.0	140.957	109.957																																																																																																												
18.0	140.990	109.990																																																																																																												
Indicateur de direction	 <p>Ø 2,8/3,5 128.019</p>	 <p>Ø 3/3,75 128.020</p>	 <p>Ø 3,3/4,0 128.021</p>	 <p>Ø 3,6/4,3 128.022</p>	 <p>Ø 4,3/5,0 128.023</p>																																																																																																									
Mesureur d'angle pour foret 2,0	 <p>17° 128.030</p>  <p>30° 128.031</p>																																																																																																													
Tournevis et clé dynamométrique	 <p>Contre-angle pour l'insertion de l'implant GM 105.131</p>  <p>Clé dynamométrique pour l'insertion de l'implant GM 105.129 Court 105.130 Long</p>  <p>Clé dynamométrique 104.050</p>																																																																																																													
Profil osseux	 <p>103.424</p>																																																																																																													

Ø 6,0



Acqua NeoPoros

- 8.0 140.1009 109.1009
- 10.0 140.1010 109.1010
- 11.5 140.1011 109.1011
- 13.0 140.1012 109.1012



Ø 4,3/5,0

128.023

PROTHÉTIQUE

Mesureur d'angle

17° 128.032



30° 128.033

Choix de la partie secondaire

Partie secondaire conique GM Mini



- GH 0,8 mm 115.243
- 1,5 mm 115.244
- 2,5 mm 115.245
- 3,5 mm 115.246
- 4,5 mm 115.247
- 5,5 mm 115.248

Élément prothétique hexagonal | 32 N.cm

GM Exact Mini Partie secondaire conique 17°/30°



- GH 1,5 mm 17° 115.249
- 2,5 mm 115.250
- 3,5 mm 115.251
- 30° 115.252
- 115.253
- 115.254

Couple de serrage avec tournevis Neo | 20 N.cm

Empreinte



Slim Mini Partie secondaire conique Coiffe pour porte-empreinte ouvert

108.176

Production du modèle



Analogue de la partie secondaire Mini conique

- 101.020 Classique
- 101.092 Hybride repositionnable (classique/numérique)

Provisoire

Coiffes en titane pour parties secondaires coniques Mini



118.302

Couple de serrage avec tournevis Neo | 10 N.cm

Cylindre de protection des parties secondaires coniques Mini



106.220

Barre distale Neo



Partie secondaire conique GM Mini

125.116

Coiffe de partie secondaire conique Mini pour barre distale



Partie secondaire conique GM Mini

118.308

Couple de serrage avec tournevis Neo | 10 N.cm

Coiffe définitive

Classique

Coiffes pour parties secondaires coniques Neo Mini



Calcinable 118.301



CoCr 118.303

Parties secondaires coniques Neo Mini Coiffes hybrides en une étape



Calcinable 118.340



En laiton 118.331

Numérique

Coiffes hybrides en une étape numérique



En titane 118.330

Couple de serrage avec tournevis Neo | 10 N.cm

Vis

Vis de coiffe de partie secondaire Neo Micro



- Neotorque 116.270
- Titane 116.269

Protecteur de polissage pour partie secondaire Micro



pour bridges 123.015

Vis de travail Neo Hybride en une étape



116.271

Tournevis

Couple de serrage avec tournevis Neo



Contre-angle

- 105.146\*\* Extra court
- 105.135 Court
- 105.136\* Moyen

Clé dynamométrique

- 105.133 Court
- 105.132 Moyen
- 105.134\* Long

Élément prothétique hexagonal



- 105.138 Contre-angle
- 105.137 Clé dynamométrique



Pour les solutions numériques disponibles, veuillez contacter votre distributeur local.

\*\*Recommandé pour des coiffes pour portes-empreintes ouverts et fermés pour les implants ou les parties secondaires, les vis de fermeture et les parties secondaires de cicatrisation.

\*Recommandée pour les pièces de transfert et les coiffes de parties secondaires pour les prothèses vissées.

[1] Babbush CA. Post treatment quantification of patient experiences with full-arch implant treatment using a modification of the OHIP-14 questionnaire. J Oral Implantol. 2012 Jun;38(3):251-60.

[2] Block MS, Haggerty CI, Fisher GR. Nongrafting implant options for restoration of the edentulous maxilla. J Oral Maxillofac Surg. 2009;67:872-881.

[3] Steigenga J, Al-Shammari K, Misch C, Nociti FH Jr, Wang HL. Effects of implant thread geometry on percentage of osseointegration and resistance to reverse torque in the tibia of rabbits. J Periodontol. 2004;75(9):1233-41.

[4] Sartoretto SC, Alves ATNN, Zarranz L, Jorge MZ, Granjeiro JM, Calasans-Maia MD. Hydrophilic surface of Ti6Al4V-ELI alloy improves the early bone apposition of sheep tibia. Clin Oral Implants Res. 2017;28(8):893901.

© 2018 - JJGC Indústria e Comércio de Materiais Dentários S.A. Tous droits réservés. Neodent®, Acqua®, NeoArch®, Helix®, Grand Morse® sont des marques de commerce ou des marques déposées de JJGC Indústria e Comércio de Materiais Dentários S.A.

Straumann®, Straumann Group®, CARES®, coDiagnostiX® sont des marques déposées de Straumann Holding AG.

Zirkonzahn est une marque de commerce ou marque déposée de Zirkonzahn GmbH.

CEREC® est une marque déposée de Sirona Dental Systems GmbH.

Createch Medical est une marque de commerce ou marque déposée de Createch Medical S.L.

ILAPEO est une marque de commerce ou marque déposée de Instituto Latino Americano de Pesquisas e

Ensino Odontológico - ILAPEO Ltda.

Tous les produits ne sont pas disponibles dans toutes les régions.

Veuillez contacter votre distributeur pour de plus amples informations

Votre droit de contestation : si vous vous opposez au traitement de vos données à des fins publicitaires ou souhaitez retirer un consentement donné, il suffit de l'indiquer à tout moment à notre responsable de la protection des données par e-mail à l'adresse [privacy.ch@straumann.com](mailto:privacy.ch@straumann.com) ou par courrier postal à l'Institut Straumann AG, Responsable de la protection des données, Peter Merian-Weg 12, 4002 Bâle. Il en va de même si vous souhaitez vous opposer au traitement de vos données pour des motifs découlant de votre situation particulière.

#### Commandes

Tél. : 0800 810 812

E-mail : [ch.sales@straumann.com](mailto:ch.sales@straumann.com)

#### National Distributor

Institut Straumann AG

Vente Suisse

Peter Merian-Weg 12

Case postale

CH-4002 Bâle

Suisse

[www.straumanngroup.ch/fr/neodent](http://www.straumanngroup.ch/fr/neodent)



[www.straumanngroup.ch/fr/eshop](http://www.straumanngroup.ch/fr/eshop)

#### Fabricant

JJGC Indústria e Comércio de

Materiais Dentários S.A.

Juscelino Kubitschek de

Oliveira Avenue, 3291

81270-200 Curitiba (PR)

Brésil

[www.straumann.com/neodent](http://www.straumann.com/neodent)



A Straumann Group Brand