

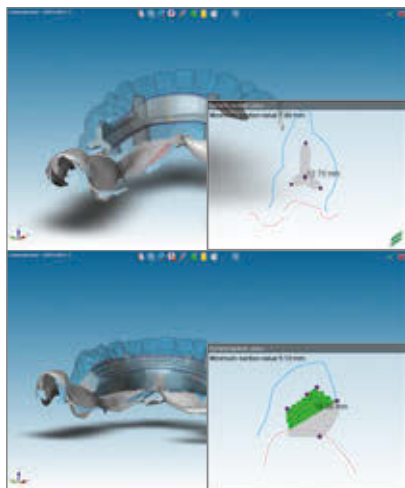
Informations de base sur les barres fixes basiques et avancées CARES®

Finalisation prothétique



Ce mode d'emploi étape par étape est un guide de manipulation des barres fixes basiques et avancées CARES®. Les étapes suivantes sont des préalables :

- La planification prothétique a été achevée et coordonnée entre tous les membres de l'équipe exécutant le traitement
- Un montage esthétique a été essayé dans la bouche du patient
- Les implants Straumann ont été posés
- La précision des maîtres modèles a été contre-vérifiée avec un gabarit pour garantir une représentation exacte de la situation buccale du patient



Étape 1

Conception dans CARES® Visual

Pour une adaptation idéale des barres fixes CARES® sur la prothèse finale, il est recommandé de numériser le montage esthétique comme un overlay (voir illustration à gauche).

CARES® Barre fixe avancée : Déterminer la ligne de finition conformément au montage esthétique.

Pour plus de détails sur la conception des barres fixes basiques et avancées CARES®, consulter le mode d'emploi du logiciel CARES® Visual.



Étape 2

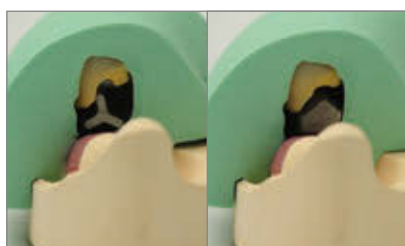
Vérification de l'ajustage

Après réception de la barre fixe CARES®, vérifier l'ajustage sur le maître modèle.

Étape 2a

Facultatif :

Pour vérifier une fois de plus l'ajustage, envoyer la barre au dentiste pour un rendez-vous supplémentaire pour l'essayage en bouche. Pour s'assurer que les vis utilisées ne s'endommagent pas, les insérer à l'aide du tournevis SCS. La friction de l'instrument de vissage garantit le maintien des vis sur l'instrument pendant l'insertion et permet une manipulation en toute sécurité.



Étape 3

Mise en moufle du montage esthétique

- Placer le montage esthétique sur le maître modèle et le mettre en moufle.
- Retirer le moufle et porter la cire à ébullition.
- Fixer la barre sur le maître modèle et veiller à ce que les dents dans le moufle n'interfèrent pas avec la barre.



Étape 4

Préparation de la barre

Appliquer l'opacifiant sur la zone où l'acrylique sera appliquée selon le matériau choisi.



Étape 5

Fermer le canal des vis de la barre pendant la phase d'adaptation de l'acrylique. Par exemple, utiliser un écouvillon après avoir retiré le porte-coton pour fermer le canal des vis de la barre. Insérer le manche de l'écouvillon suffisamment loin pour qu'il bouche le canal de la vis lors de l'application de l'acrylique.



Étape 6

Finalisation de la restauration prothétique

Fabriquer et finir la prothèse conformément aux techniques dentaires classiques.



Étape 7

Insertion dans la bouche du patient

- Vérifier l'ajustage de la barre avant de la fixer dans la bouche du patient. Si l'interface se situe sous la gencive, faire une radiographie pour vérifier l'ajustage.
- Ne pas fixer la barre si l'adaptation ne semble pas satisfaisante.
- Toujours utiliser des vis de partie secondaire/occlusales neuves définitives.
- Couple de serrage pour SRBB* au niveau de l'implant : 35 Ncm
- Couple de serrage pour la partie secondaire transvissée : 35 Ncm
- Couple de serrage de la vis occlusale pour SRBB* au niveau de la partie secondaire : 15 Ncm

* SRBB est l'acronyme anglais de Screw-Retained Bridge & Bar (bridge et barre vissés).

International Headquarters

Institut Straumann AG
Peter Merian-Weg 12
CH-4002 Basel, Switzerland
Phone +41 (0)61 965 11 11
Fax +41 (0)61 965 11 01
www.straumann.com

National Distributor

Institut Straumann AG
Straumann Suisse
Peter Merian-Weg 12
Case postale
CH-4002 Bâle
www.straumann.ch

Conseil clientèle / acceptation des commandes

Tél. CARES® : 0800 810 816
E-mail : cad-cam.ch@straumann.com