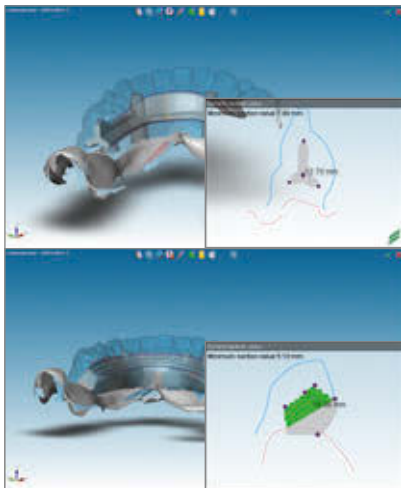


Informazione di base su CARES®
Barra Fissa Base e Avanzata
Completamento protesi



La seguente procedura passo dopo passo è una linea guida per CARES® Barra Fissa Base e Avanzata. Le fasi seguenti costituiscono i prerequisiti:

- La progettazione protesica è stata completata e condivisa con tutti i membri del team coinvolti nel trattamento;
- È stata eseguita una prova nella bocca del paziente con un preformato in cera;
- Gli impianti Straumann sono stati inseriti;
- La precisione dei modelli master è stata controllata con un jig di verifica per garantire la rappresentazione accurata della situazione orale del paziente.



Fase 1

Progettazione in CARES® Visual

Per avere un adattamento ideale di CARES® Barra Fissa alla protesi definitiva si consiglia di eseguire la scansione del preformato in cera come overlay (v. foto a sinistra).

CARES® Barra Fissa Avanzata: Determinare la linea di chiusura in acrilico/metallo sul preformato in cera.

Per maggiori dettagli sulla progettazione di CARES® Barra Fissa Base e Avanzata consultare le linee guida di CARES® Visual nel software.



Fase 2

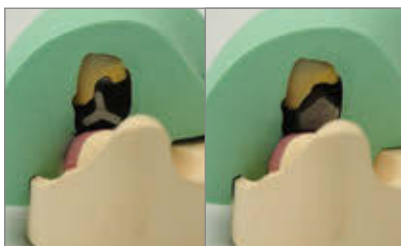
Verifica adattamento

Dopo aver ricevuto CARES® Barra Fissa verificarne l'adattamento sul modello master.

Fase 2a

Facoltativo:

Per verificare ulteriormente l'adattamento, inviare la barra all'odontoiatra per un'altra seduta di prova in bocca del paziente. Per assicurarsi che le viti non vengano danneggiate, inserirle con il Cacciavite SCS. La connessione geometrica fissa le viti allo strumento durante l'inserimento, garantendone la corretta manipolazione.



Fase 3

Mettere in muffola il preformato in cera controllato.

- Inserire il preformato nel modello master e mettere in muffola.
- Rimuovere la muffola e procedere alla bollitura della cera.
- Applicare la barra al modello master e assicurarsi che i denti nella muffola non interferiscano con la barra.



Fase 4

Preparazione della barra

Applicare l'opaco sull'area in cui sarà usato l'acrilico, secondo il sistema di rivestimento prescelto.



Fase 5

Chiudere i canali della vite della barra durante l'adattamento dell'acrilico. Usare ad esempio un cotton fioc senza l'applicatore di cotone per chiudere i canali della vite della barra. Inserire lo stelo del cotton fioc quanto basta per bloccare il canale della vite nell'applicare l'acrilico.



Fase 6

Completamento del restauro protesico

Lavorare e finire la protesi secondo le tradizionali tecniche dentali.



Fase 7

Inserimento nella bocca del paziente

- Verificare l'adattamento della barra prima di fissarla nella bocca del paziente. Se l'interfaccia dell'impianto è subgingivale, verificare l'adattamento tramite radiografia.
- Non applicare la barra se l'adattamento non sembra sufficiente.
- Utilizzare sempre viti occlusali/componenti secondarie nuove per utilizzo nella cavità orale del paziente.
- Torque per SRBB a livello dell' impianto: 35 Ncm
- Torque componente secondaria avvitata: 35 Ncm
- Torque viti occlusali a livello delle componenti secondarie SRBB*: 15 Ncm

* SRBB è l'abbreviazione inglese di Screw-Retained Bridge & Bar (Ponte e barra avvitati).

International Headquarters

Institut Straumann AG
Peter Merian-Weg 12
CH-4002 Basel, Switzerland
Phone +41 (0)61 965 11 11
Fax +41 (0)61 965 11 01
www.straumann.com

National Distributor

Institut Straumann AG
Straumann Svizzera
Peter Merian-Weg 12
Casella postale
CH-4002 Basilea
www.straumann.ch

Assistenza tecnica / ordinazioni

Tel. CARES®: 0800 810 816
E-mail: cad-cam.ch@straumann.com