

# RECOMMANDATIONS CLINIQUES RELATIVES À **GALVOSURGE®**

Un consensus de spécialistes internationaux.



Istvan Urban



Alberto Monje



Mario Rocuzzo



Giovanni Salvi



Algirdas Puišys



# QUE DISENT LES SPÉCIALISTES

Explorez notre toute dernière série de cas cliniques présentée par de grands spécialistes du domaine et accédez directement à des connaissances sur les stratégies de traitement de reconstruction de pointe qui redéfinissent l'avenir de la préservation des implants.



## Prof. Dr Istvan Urban

Décontamination de la surface des implants avec GalvoSurge® dans le traitement de reconstruction de la péri-implantite : rapport de cas.



## Prof. Dr Alberto Monje

Traitement de la péri-implantite avec GalvoSurge® dans la zone esthétique : approche de retrait du biofilm chez deux patients.



## Prof. Dr Mario Rocuzzo

Prise en charge d'un défaut péri-implantaire par reconstruction avec GalvoSurge® chez un patient souffrant de problèmes parodontaux.



## Prof. Dr Giovanni Salvi

Traitement de la péri-implantite préservant la prothèse avec GalvoSurge® dans la zone maxillaire postérieure.



## Dr Algirdas Puišys

Traitement de la péri-implantite réussi avec le système de nettoyage d'implants dentaires GalvoSurge® : suivi à 2 ans.

# GALVOSURGE® SYSTÈME DE NETTOYAGE POUR IMPLANTS DENTAIRES

En seulement 2 minutes, GalvoSurge® élimine le biofilm bactérien de façon efficace sur des implants dentaires affectés par une péri-implantite, laissant les implants propres et prêts pour une nouvelle ostéointégration.<sup>1-6</sup>



# RECOMMANDATIONS RELATIVES AU **FLUX** **DE TRAVAIL CLINIQUE**



## PHASE PRÉOPÉRATOIRE

- Évaluer la position 3D de l'implant, la morphologie des tissus mous, la présence de  $\geq 2$  mm de tissu péri-implantaire kératinisé et la qualité de la suprastructure.
- Déterminer si une thérapie de reconstruction (TR) est nécessaire en évaluant la morphologie, la sévérité et l'emplacement du défaut osseux. Les défauts osseux confinés et partiellement confinés sont de bonnes indications pour la thérapie de reconstruction.
- S'assurer que la taille de défaut n'excède pas 8 mm verticalement à partir du col d'implant.
- Veuillez consulter le mode d'emploi pour connaître la liste complète des contre-indications, pouvant notamment inclure l'incapacité à subir une chirurgie buccodentaire ou une allergie à tout matériau utilisé au cours du processus de nettoyage avec GalvoSurge®.
- Réaliser un débridement supra- et sous-muqueux pour réduire l'inflammation péri-implantaire et par conséquent limiter le risque de complications.



**RAPIDE**



**FIABLE**



**SÛR**





## PHASE CHIRURGICALE

- Administrer une anesthésie locale sur une large zone autour du site à traiter.
- Relever un lambeau de pleine épaisseur au niveau du défaut intra-osseux, en veillant à la rétraction complète des tissus mous péri-implantaires pour une visibilité et un accès adéquats.
- La création du lambeau doit être compatible avec les exigences relatives à la TR.
- En cas d'absence de tissu péri-implantaire kératinisé, envisager de réaliser simultanément une greffe de tissus mous, en particulier dans la zone esthétique.
- Utiliser des instruments manuels, rotatifs ou à ultrasons pour éliminer les dépôts durs. Il est essentiel qu'aucun tissu de granulation ne demeure sur l'implant, car cela pourrait empêcher le contact entre la surface de l'implant et la solution de nettoyage, ce qui empêcherait une décontamination totale. Lors de l'évaluation de la TR, veiller à ne pas endommager inutilement la surface de l'implant.
- Informer le patient que la solution de nettoyage a un goût salé prononcé et qu'un certain volume de liquide sera utilisé au cours du traitement avec GalvoSurge®.
- Utiliser **UNIQUEMENT** une aspiration non métallique. Ne pas placer les embouts d'aspiration trop près du site de traitement, car l'implant doit être recouvert en permanence par la solution de nettoyage.
- Rincer soigneusement avec la solution saline stérile pour nettoyer tout résidu de coagulum ou de solution de nettoyage.



## PHASE POSTOPÉRATOIRE

- Envisager de prescrire des anti-inflammatoires et des antibiotiques.
- Il peut être nécessaire de modifier le composant prothétique pour faciliter l'hygiène.
- Planifier 3 à 6 mois de soins de soutien pour le patient, comprenant un nettoyage professionnel régulier et des instructions d'hygiène buccodentaire.
- GalvoSurge® permet un nettoyage efficace de la surface des implants, mais ne traite pas les causes sous-jacentes de la péri-implantite ou les facteurs y contribuant.

# CONSEILS DE SPÉCIALISTES



## PHASE PRÉOPÉRATOIRE

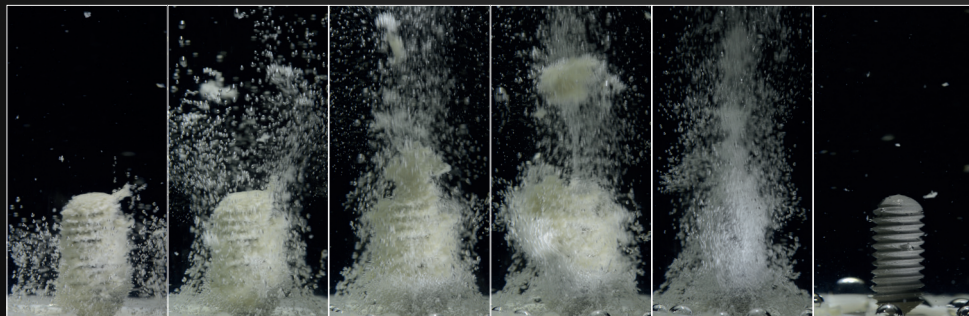
- Confirmer le diagnostic de péri-implantite après la phase d'hygiène, au cours de laquelle l'inflammation et/ou la maladie parodontale existante est contrôlée.
- Évaluer le profil de risque des patients : le tabagisme, une mauvaise hygiène ou un mauvais contrôle glycémique sont des facteurs défavorables.



## PHASE CHIRURGICALE

- Une partie secondaire transmuqueuse peut être envisagée pour la phase de cicatrisation précoce.
- Réaliser une fermeture sans tension, en particulier en cas de thérapie de régénération.

Élimination du biofilm et décontamination de la surface de l'implant en 2 minutes.



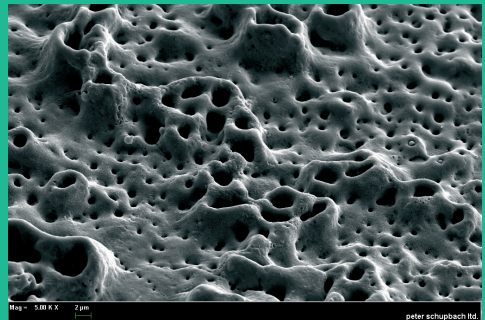
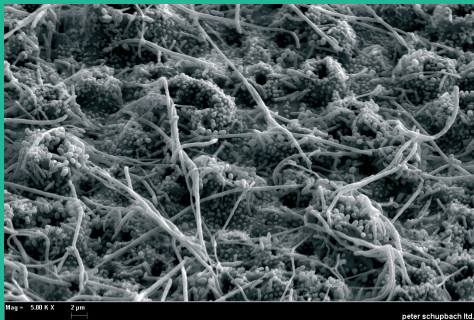
# UNE NOUVELLE ÈRE DANS LE TRAITEMENT DE LA PÉRI-IMPLANTITE

En introduisant l'électrolyse pour nettoyer et décontaminer les implants dentaires affectés, GalvoSurge® a révolutionné le traitement de la péri-implantite. Les biofilms bactériens, à l'origine de réaction inflammatoire dans les tissus péri-implantaires, sont éliminés en une seule étape.

Pour cela, on applique de façon concomitante et contrôlée un courant basse tension sur l'implant métallique ainsi qu'une solution électrolytique. La réaction qui en résulte libère de l'hydrogène ( $H_2$ ), qui détache complètement le biofilm de la surface de l'implant.



Images microscopiques (à gauche) d'un biofilm dentaire complexe à la surface d'un implant et (à droite) du même implant après nettoyage par GalvoSurge®.



## RÉFÉRENCES

1 Schlee M, Rathe F, Brodbeck U, et al. Treatment of Peri-implantitis-Electrolytic Cleaning Versus Mechanical and Electrolytic Cleaning-A Randomized Controlled Clinical Trial-Six-Month Results. J Clin Med 2019;8(11):1909. 2 Ratka C, Weigl P, Henrich D, et al. The Effect of In Vitro Electrolytic Cleaning on Biofilm-Contaminated Implant Surfaces. J Clin Med 2019;8(9):1397. 3 Bosshardt, D. D., Brodbeck, U. R., Rathe, F., Stumpf, T., Imber, J. C., Weigl, P., & Schlee, M. (2022). Evidence of re-osseointegration after electrolytic cleaning and regenerative therapy of peri-implantitis in humans: a case report with four implants. Clinical oral investigations, 26(4),3735-3746. 4 Schlee, M., Wang, H. L., Stumpf, T., Brodbeck, U., Bosshardt, D., & Rathe, F. (2021). Treatment of periimplantitis with electrolytic cleaning versus mechanical and electrolytic cleaning: 18-month results from a randomized controlled clinical trial. Journal of Clinical Medicine, 10(16), 3475. 5 LMonje A, Pons R, Peña P. Electrolytic Surface Decontamination in the Reconstructive Therapy of Peri-implantitis: Single-Center Outcomes. Int J Periodontics Restorative Dent. 2025 Mar 6;45(2):185-198. 6 L Monje A, Navarro-Mesa S, Soldini C, Zappalá G, Peña P, Navarro JM Sr, Pons R. Surface Decontamination on the Reconstructive Therapy of Peri-Implantitis: A Multicenter Randomized Clinical Trial. Clin Implant Dent Relat Res. 2025 Aug;27(4):e70075

Ce document n'est pas un guide rapide et ne remplace pas le mode d'emploi.  
Veuillez consulter le mode d'emploi sur [www.galvosurge.com/ifu](http://www.galvosurge.com/ifu) avant d'utiliser le produit.

### International Headquarters

Institut Straumann AG  
Peter Merian-Weg 12  
CH-4002 Basel, Switzerland  
Phone +41 (0)61 965 11 11  
Fax +41 (0)61 965 11 01  
[www.straumann.com](http://www.straumann.com)

Dispositifs médicaux pour soins dentaires réservés aux professionnels de santé. Classes I, IIa et IIb, TÜV Süd CE0123. Nous vous invitons à lire attentivement les instructions qui accompagnent ce dispositif médical. Produits non-remboursés par les organismes de santé.

© Institut Straumann AG, 2025. Tous droits réservés.  
Straumann® et/ou les autres marques commerciales et logos de Straumann® mentionnés ici sont des marques commerciales ou des marques déposées de Straumann Holding AG et/ou de ses sociétés affiliées.

 **straumann**